



livret
du (super)
stagiaire bafa

avec les
Foyers
Ruraux 77 !

nom

prénom

fdfr77.org

les étapes du BAFA

Le **Brevet d'Aptitude aux Fonctions d'Animateur-riche** permet d'encadrer des enfants et des adolescent-e-s en Accueils Collectifs de Mineurs (Accueil de Loisirs, Séjours de Vacances, Accueils Périscolaires). Ce Brevet est délivré par le Ministère des Sports, de la Jeunesse, de l'Education Populaire et de la Vie associative à l'issue des **3 étapes** décrites ici même. Celles-ci sont à effectuer dans **un délai de 30 mois**.

étape
1

session de formation générale

Une session de formation générale de **8 jours minimum** dispensée par un organisme de formation habilité, et qui peut se dérouler à l'étranger. Ce stage alterne des séances techniques théoriques et pratiques.

étape
2

stage pratique

Un stage pratique **d'au moins 14 jours effectifs** au sein d'une équipe et en situation réelle avec un groupe d'enfants. Il peut se faire en séjour de vacances comme en accueil de loisirs, dans tout type de structure dès lors qu'elle est déclarée auprès de la Direction Départementale de la Cohésion Sociale (DDCS ou DDCSPP de ton département). **Délai maximum de 18 mois** après la formation générale.



Un stage pratique ne peut pas s'effectuer dans un accueil de jeunes ou un séjour spécifique comme un séjour sportif.

étape
3

session d'approfondissement

Une session d'approfondissement de **6 jours minimum** qui peut aussi se dérouler à l'étranger. Elle permet de développer les techniques d'animation par des connaissances plus approfondies et faire le bilan du stage pratique.

et...

le jury départemental

À l'issue des 3 étapes, **un jury réuni par la Direction Départementale de la Cohésion Sociale du lieu de ton lieu de résidence** décide de la délivrance du brevet. Le jury apprécie l'ensemble du parcours, que toutes les étapes soient favorables ou non.

les critères d'évaluation

Que tu passes ton BAFA avec nous ou avec un autre organisme de formation, les critères d'évaluation définis par le ministère sont identiques. Ce sont ces mêmes critères qui seront évalués durant l'ensemble de ta formation.

→ Accompagner l'animateur-riche dans le développement d'aptitudes lui permettant :

- De transmettre et de faire partager **les valeurs de la République**, notamment la laïcité.
- De **situer son engagement** dans le contexte social, culturel et éducatif.
- De construire une **relation de qualité** avec les membres de l'équipe pédagogique et les mineurs, qu'elle soit individuelle ou collective, et de veiller notamment à prévenir toute forme de discrimination.
- D'apporter, le cas échéant, une **réponse adaptée aux situations** auxquelles les mineurs sont confrontés.

→ Préparer l'animateur-riche à exercer les fonctions suivantes :

- Assurer **la sécurité physique et morale** des mineurs et en particulier les sensibiliser, dans le cadre de la mise en œuvre d'un projet pédagogique, aux risques liés, selon les circonstances aux conduites addictives ou aux comportements à risque, notamment ceux liés à la sexualité.
- Participer à **l'accueil, la communication et au développement** des relations entre les différents acteurs.
- Participer, au sein d'une équipe, à **la mise en œuvre d'un projet pédagogique** en cohérence avec le projet éducatif dans le respect du cadre réglementaire des accueils collectifs de mineurs.
- Encadrer et **animer la vie quotidienne** et les activités.
- Accompagner les mineurs dans **la réalisation de leurs projets**.



ton profil

Photo
ou
dessin
de toi

nom

prénom

n° identifiant

obligatoire / après inscription
sur le site bafa-bafd.gouv.fr

adresse

CP

ville

tél

port.

email

n° allocataire

études / métier

qui es-tu ?



As-tu déjà travaillé avec des enfants/
adolescents en Accueil Collectif de
Mineurs, colo, camps... ?

oui

non

Si oui, tu as fait
quoi et combien
de temps ?

Quelles sont tes
passions, tes
activités ?




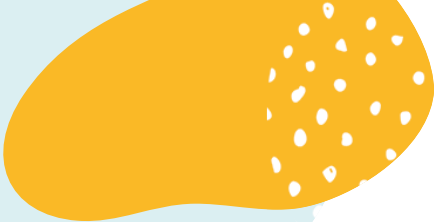
Pourquoi
tu veux ton
BAFA, quels
sont tes
objectifs et
attentes ?

Tes points
forts ?


Tes point à
améliorer ?

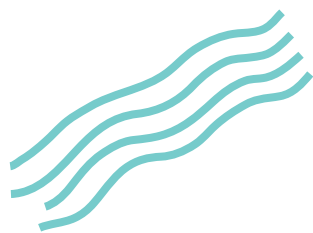
Être animateur,
c'est quoi pour
toi ?



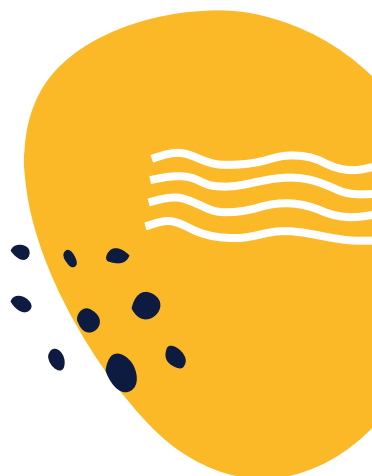


Les jeux, les chants et l'expérimentation d'animations individuelles et collectives sont les principaux outils de ces stages. **Avec les Foyers Ruraux 77 pas de grands cours magistraux.** On préfère mettre les stagiaires en situation d'animation, en partant du principe que l'on comprend souvent mieux les choses en les pratiquant. Tous les thèmes communs aux formations BAFA y sont traités tels que la connaissance du développement de l'enfant, la réglementation, la gestion de la vie de groupe, le rôle et les fonctions de l'animateur... **Et tout cela dans une ambiance joyeuse et conviviale.**





**Le stage
général**





**le stage
général**

évaluation

A ce stade de la formation, tu dirais que tu te sens ?

- Stable et confiant(e) Toujours en apprentissage En difficulté

Qu'as-tu assimilé lors de cette formation sur les rôles et fonctions de l'animateur-riche ?

.....

.....

.....

.....

.....

.....

.....

.....

Ce qu'il te reste à apprendre et assimiler ?

.....

.....

.....

.....

.....

.....

.....

.....





Tes objectifs pour la suite ?

.....

.....

.....

.....

.....

.....

.....

.....

Parole libre :

.....

.....

.....

.....

.....

.....

.....

.....

.....

.....

.....

.....

.....

.....



le stage

général

appréciation



Le directeur de la session, après consultation de l'équipe pédagogique et évaluation avec vous, émet l'avis suivant :

Session favorable

Session défavorable

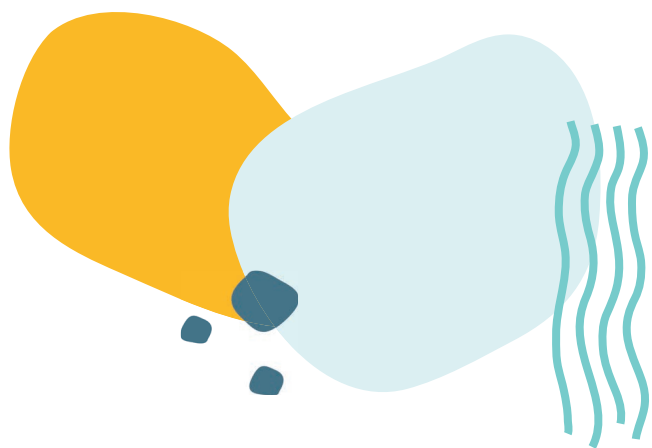
Appréciation motivée de votre aptitude au regard des critères définis :

coller appréciation

→ Télécharge ton attestation stage de base sur ton espace personnel :

<http://www.jeunes.gouv.fr/bafa-bafd>

Avec ce document tu prouves que tu as bien réussi ton base BAFA.



Le stage
pratique



→ Recherche de stage

→ **Pour ton stage tu dois faire 14 jours minimum dans un Accueil Collectif de Mineurs (ACM).**

Rappelle-toi que :

- > La structure doit être déclarée auprès de la DDCS pour pouvoir t'accueillir. *Les clubs de camping sont très rarement déclarés par exemple.*
- > Tu peux faire ce stage en 2 fois maximum.
- > Si tu fais du périscolaire tu ne peux valider que 6 jours. *Le reste doit être effectué lors de vacances scolaires.*
- > 1 journée équivaut à minimum 6h de temps de travail.

→ **Fais tes démarches au minimum 1 mois et demi avant les périodes de vacances.** La structure a besoin de s'organiser en avance pour t'accueillir.

→ **Fais tes démarches en autonomie.** Tu seras bientôt responsable de mineurs, prouve ton sérieux en faisant tes démarches seul(e).

→ **Renseigne toi sur la structure !**

Site internet, page Facebook.... Les structures mettent en valeur ce qu'elles font et ce qu'elles défendent. Renseigne-toi !

→ **Lettre de motivation et CV ce n'est pas une option !**

Prouve ton sérieux, ta détermination et ton professionnalisme. Dans ta lettre de motivation montre que tu connais la structure.

→ **Choisis ta structure !**

La première structure n'est pas toujours la bonne, tu dois choisir une structure dans laquelle tu te sens bien et accompagné(e).



→ Entretien

→ N'oublie pas que tu es encore au début de ta formation.

Ne stresse pas. C'est normal que tu ne saches/comprennes pas tout.

→ Parle de toi, de ce que tu aimes faire, de ce que tu aimerais faire.

→ Intéresse-toi au fonctionnement de la structure.

Horaires, lieux, habitudes...

→ Fais part de tes inquiétudes et difficultés à tout moment.

Un directeur qui t'accueille doit t'accompagner dans ton évolution, il doit être présent et t'aider.

→ Avant le début du stage

→ Lire le projet pédagogique (OBLIGATOIRE)

- Si ton directeur ne te le donne pas, demande-le !
- Si ton directeur n'en a pas, ce n'est pas une bonne structure pour ton stage.

→ Insiste pour assister aux réunions de préparation.

Tu vas faire partie de l'équipe, les réunions de préparation font partie intégrante du travail d'animateur.



le stage pratique

rappel

Le ou la directrice de ta structure doit t'accompagner tout au long de ce stage. Ce livret vise à faciliter ce suivi et à te conseiller au fur et à mesure.

Mais il n'est pas obligatoire que tu l'utilises !

Présente ce livret à ton ou ta directrice au début de ton stage.

infos de la structure

Accueil de Loisirs Séjour PIJ Autre :

nom de la structure

adresse

âge du public

de à ans

effectif maximum

ton tuteur-riche

nom

prénom

téléphone / email

tes journées



Résume rapidement tes journées

Quelles sont tes missions ? Tes tâches ? Tes préparations ? ...

.....

.....

.....

.....

.....

.....

.....

.....

.....

.....

.....

.....

.....

.....

.....

.....

.....

.....

.....

.....

.....

**Le stage
pratique**

évaluation



A ce stade de la formation, tu dirais que tu te sens ?

- Stable et confiant(e) Toujours en apprentissage En difficulté

Qu'as-tu assimilé lors de cette formation sur les rôles et fonctions de l'animateur-rice ?

.....

.....

.....

.....

.....

.....

.....

.....

.....

Ce qu'il te reste à apprendre et assimiler ?

.....

.....

.....

.....

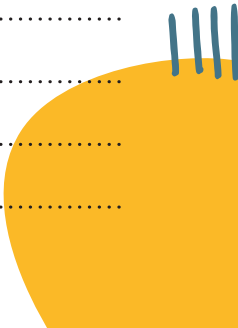
.....

.....

.....

.....

.....





Tes objectifs pour la suite ?

.....

.....

.....

.....

.....

.....

.....

.....

.....

.....



Parole libre :

.....

.....

.....

.....

.....

.....

.....

.....

.....

.....

.....

.....

.....

.....

.....

.....

.....

.....

.....

.....

.....

.....



le stage

pratique

appréciation

Session favorable

Session défavorable

Appréciation motivée de votre aptitude au regard des critères définis
(obligatoire)

.....

.....

.....

.....

.....

.....

.....

.....

.....

.....

.....

.....

.....

.....

.....

.....

.....

.....



Le stage
d'approfondissement



Le stage d'approfondissement est l'occasion de revenir sur ton stage pratique et de mettre l'accent sur les manques et les difficultés rencontrés. Ce stage permet d'approfondir une thématique donnée et est choisie librement par le stagiaire. Aux Foyers Ruraux 77, les thèmes de ces sessions sont choisis en fonction de vos demandes (petite enfance, camping et activités nature, monter des spectacles en ACM, les relations filles-garçons en ACM, etc.)

→ Analyse pratique

Durant mon ou mes stage(s) pratique(s) j'ai :

- Lu et compris un projet pédagogique
- Participé à une réunion de préparation
- Observé les autres animateur-ric-e-s
- Mené une animation en autonomie
- Géré du matériel
- Donné mon avis
- Donné des idées
- Vu toutes les tranches d'âges
- Travaillé en équipe
- Découvert de nouvelles pratiques

→ Les points qui m'ont posé(e) souci

un public ?

Une tranche d'âge en particulier, un(e) enfant, un groupe, un parent ...

.....

.....

.....

.....

une relation pro ?

Une difficulté avec un collègue, la direction, communication, idées...

.....

.....

.....

.....

une activité ?

.....

.....

.....

.....

.....

la réglementation ?

Sortie, encadrement, sécurité ...

.....

.....

.....

.....

autre ?

.....

.....

.....

.....

un sujet difficile à aborder en groupe ?

.....

.....

.....

.....



**le stage
d'appro**

le bilan !

A ce stade de la formation, tu dirais que tu te sens ?

Stable et confiant(e)

Toujours en apprentissage

En difficulté

Ce que tu sais désormais :



.....

.....

.....

.....

.....

.....

.....

.....

.....

.....

Ce qu'il te reste à apprendre et assimiler ?

.....

.....

.....

.....

.....

.....

.....

.....

.....

.....



Tes objectifs pour la suite ?



.....

.....

.....

.....

.....

.....

.....

.....

Ce dont tu es le plus fier-e ? *Une animation particulièrement réussie, une mission difficile remplie, un objectif atteint...*



.....

.....

.....

.....

.....

.....

.....

.....

.....

.....

.....

.....

.....

.....

.....

.....

.....

.....

.....

.....

le stage

d'appro

appréciation

Le directeur de la session, après consultation de l'équipe pédagogique et évaluation avec vous, émet l'avis suivant :

Session favorable

Session défavorable

Appréciation motivée de votre aptitude au regard des critères définis :



coller appréciation



aller plus

loin !

avec les **Foyers Ruraux 77**

La question de l'accompagnement et la formation des jeunes est au cœur de notre mission d'Éducation Populaire. Il en va de notre responsabilité à tous de s'en emparer. Les jeunes doivent trouver leur place dans leur village, le Foyer Rural doit agir dans ce sens.

Au niveau fédéral, l'activité BAFA a été repensée ces dernières années afin de remettre au centre des formations les valeurs portées par la Fédération, lesquelles avaient peu à peu disparus au fil du temps. Ceci se traduit notamment par

la mise en place de formations « petit format » en adéquation avec notre projet éducatif, par la recomposition d'une équipe de formateurs ayant l'envie d'interroger leurs pratiques d'animation.

Fort d'une certaine reconnaissance dans le travail effectué, nous-souhaitons aller plus loin en proposant d'autres **formations aux animateur-riche-s stagiaires ou en poste** (PSC1, assistant sanitaire, mise en place d'ateliers, contes, cinéma-débat, etc.) à la carte ou par formule.

anime une colo !

Nous organisons aussi des séjours de vacances chaque année, destinés aux enfants de 9 à 13 ans et de 14 à 17 ans.
Peut-être serais-tu intéressé-e pour faire partie de l'équipe ?



→ Formation de formateur !

Deviens toi aussi formateur-riche BAFA, et forme la prochaine génération de (super) animateur-riche-s !

→ Session de formation générale (1 jour) en externat :

La formation Base avec de la théorie sur les méthodes de formation et les différentes techniques.

→ Stage pratique (2 jours) :

Participe à 2 jours de formation pratique à nos côtés sur une de nos sessions de formation BAFA et rentre dans la peau du formateur ! Participe aux réunions de préparation et deviens un acteur de cette session !

→ Session d'Approfondissement (1 jour) en externat :

Débriefe, échange, partage, pose des questions et réfléchis à la suite. Travaille sur une thématique précise et deviens un expert !

→ Deviens directeur-ric(e) !

Encadre des Accueils Collectif de Mineurs en tant que directeur-ric(e) ou directeur-ric(e) adjoint-e !

Le BAFD permet d'encadrer des ACM en tant que Directeur ou Directeur adjoint, à titre non professionnel, de façon occasionnelle, des enfants et des adolescents en accueils collectifs de mineurs. Le BAFD est de plus en plus souvent demandé par des employeurs associatifs ou communaux pour des postes de permanents. *Cette formation est aussi dispensée en option pour l'obtention du B.P.J.E.P.S. Loisirs tous publics, diplôme professionnel de l'animation.* Contacte-nous pour plus d'infos !

nos contacts

N'hésite pas à nous contacter pour toutes questions, aussi bien avant, pendant et après ton cursus BAFA !

Sandrine Keropian, notre coordinatrice jeunesse, t'accompagne au 01.64.64.28.21 ou sur jeunesse@fdfr77.org

→ sur les réseaux :  @federationfoyersruraux77  @fdfr77

Prochaines sessions, infos, inscriptions, aides et plus !

→ fdfr77.org/bafa-bafd

tes contacts

nom

tél

email

.....
.....
.....
.....
.....
.....



deviens

super

anim' !

avec les
**Foyers
Ruraux 77 !**

Fédération des Foyers Ruraux de Seine-et-Marne

Place de l'Eglise - 77000 Livry-sur-Seine
jeunesse@fdfr77.org - 01.64.64.28.21 - www.fdfr77.org